

# Wahl-O-Mat

## Didaktische Tools

Ausgabe zur Europawahl 2004



## Installationsanleitung und Bedienungshinweise



## Inhalt:

Installation des Wahl-O-Mat .....	3
Download .....	3
Installation .....	5
Bedienung des Wahl-O-Mat .....	6
Die Thesen .....	6
Die Gewichtung .....	7
Die Auswertung .....	7
Der Detailvergleich .....	8
Begründungen der Parteien .....	9
Gesamtstatistik .....	9

## Installation des Wahl-O-Mat

Im Folgenden wird der Download sowie die Installation des Wahl-O-Mat erläutert.

>> *Die abgebildeten Beispieldarstellungen können je nach Betriebssystem etwas abweichend aussehen.*

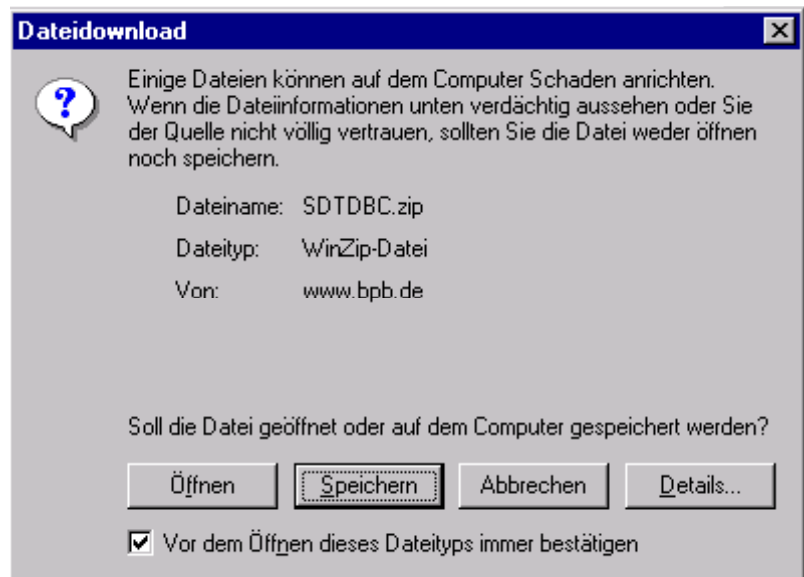
### Download

Sie haben auf den Wahl-O-Mat-Seiten ([www.wahlomat.de](http://www.wahlomat.de)) und beim Online-Angebot der Bundeszentrale für politische Bildung ([www.bpb.de](http://www.bpb.de)) die Möglichkeit, eine Offline-Version des Wahl-O-Mat herunterzuladen.



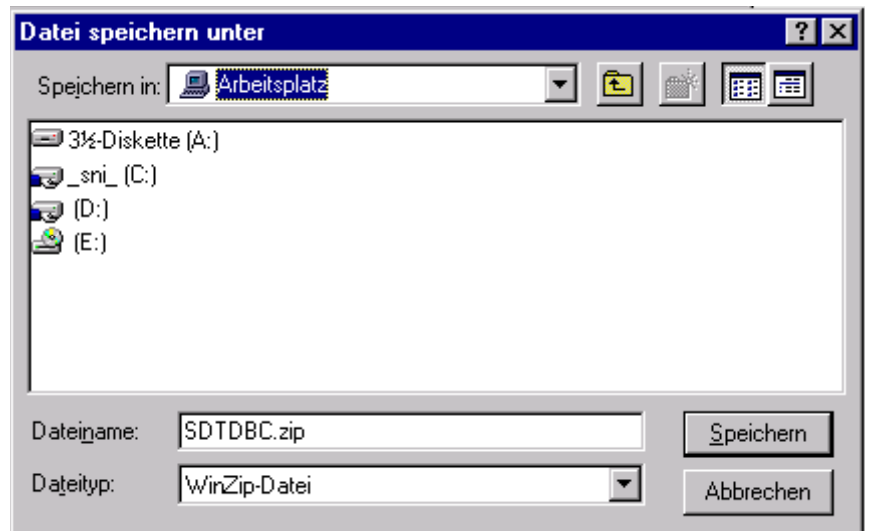
Nachdem Sie den Download angeklickt haben, erscheint folgende Abfrage:

Wählen Sie hier **Speichern**, um eine komprimierte ZIP-Datei auf Ihrer Festplatte zu speichern, die die notwendigen Dateien zur Installation des Wahl-O-Mat enthält.



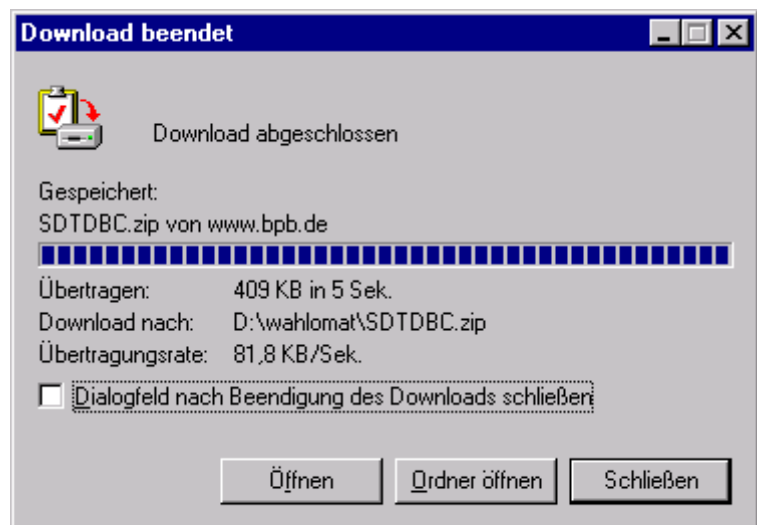
Anschließend erscheint eine Auswahlbox, in der Sie das Zielverzeichnis (Ordner) zur Speicherung dieser komprimierten ZIP-Datei auswählen sollen. (z.B. C:\Programme ).

Bestätigen Sie die Wahl Ihres Verzeichnisses mit dem Button **Speichern**.



Der Download beginnt und meldet Ihnen nach seinem Abschluss die erfolgreiche Speicherung.

Wählen Sie anschließend in diesem Fenster **Öffnen**, um die Installation zu beginnen.



## Installation

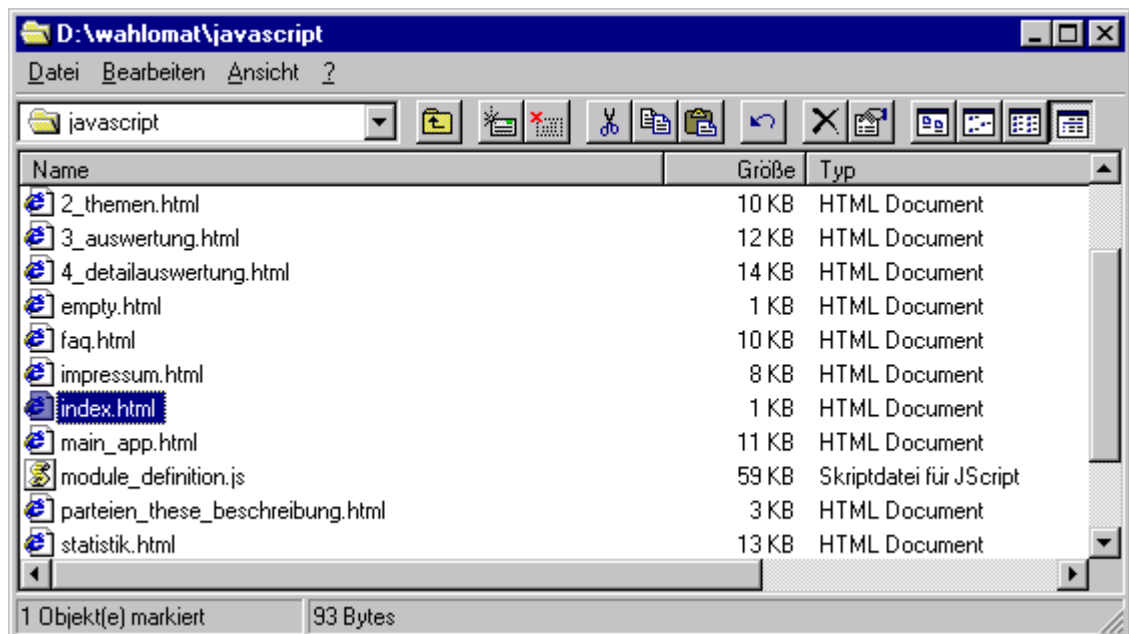
Die komprimierte Datei wird nun extrahiert und Sie werden gefragt, in welches Zielverzeichnis Sie die Installation speichern möchten (z.B. C:\wahlomat)

Wenn Sie das gewünschte Zielverzeichnis für die Installation festgelegt haben, lösen Sie die Installation mit **Unzip** aus:



**Schließen** Sie danach diese Dialogbox.

Wechseln Sie anschließend über den Windows-Explorer oder Arbeitsplatz in das von Ihnen gewählte Installationsverzeichnis (z.B. c:\wahlomat). Sie finden dort ein Unterverzeichnis "javascript". In diesem Verzeichnis starten Sie den Wahl-O-Mat durch Doppelklick auf die Datei "index.html":



Es erscheint der Startbildschirm des Wahl-O-Mat.

## Bedienung des Wahl-O-Mat

### Die Thesen ...

... werden einzeln in vorgegebener Reihenfolge angezeigt.

Man hat inhaltlich drei Möglichkeiten, sich zu einer These zu positionieren:

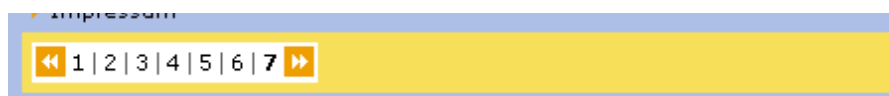


Möchte man zu einer These keine Angabe machen, so hat man die Möglichkeit, diese These zu überspringen (sie wird bei der Auswertung nicht berücksichtigt):



Die nächste These folgt erst, wenn man sich für eine der vier Positionen entschieden hat.

Ein Verlaufsanzeiger unten zeigt an, an welcher Stelle man sich innerhalb der Thesenfolge befindet. Über diesen Anzeiger hat man die Möglichkeit, zu einer vorhergehenden These zurück zu wechseln.

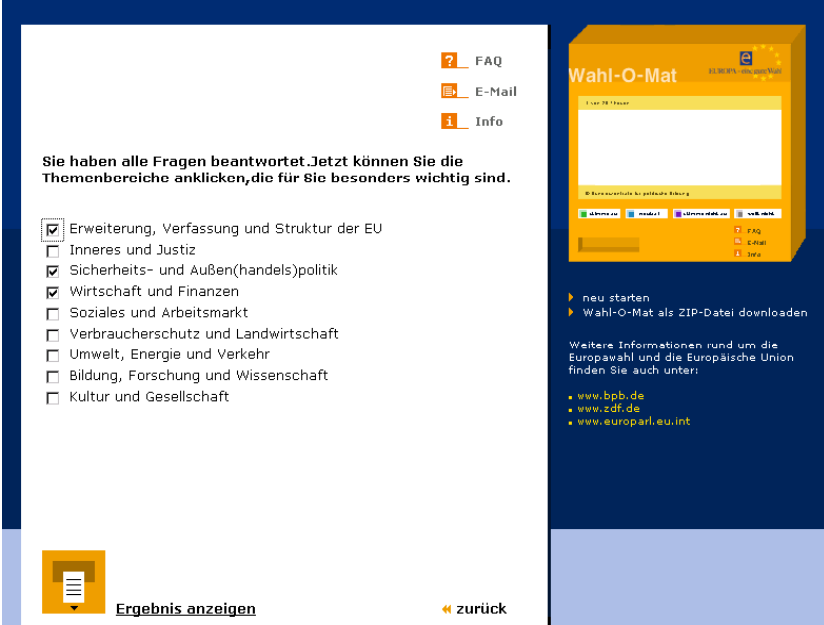


Weitere Hinweise zum Wahl-O-Mat finden sich im Impressum und bei den häufig gestellten Fragen - FAQ.

## Die Gewichtung ...

... einzelner Themenfelder gibt dem Nutzer nach der Bearbeitung aller Thesen die Möglichkeit, Themenfelder, die ihm besonders wichtig sind, für die Auswertung stärker zu gewichten.

Es können mehrere Themenfelder für eine Gewichtung gewählt werden.



[FAQ](#)  
[E-Mail](#)  
[Info](#)

Sie haben alle Fragen beantwortet. Jetzt können Sie die Themenbereiche anklicken, die für Sie besonders wichtig sind.

Erweiterung, Verfassung und Struktur der EU  
 Inneres und Justiz  
 Sicherheits- und Außen(handels)politik  
 Wirtschaft und Finanzen  
 Soziales und Arbeitsmarkt  
 Verbraucherschutz und Landwirtschaft  
 Umwelt, Energie und Verkehr  
 Bildung, Forschung und Wissenschaft  
 Kultur und Gesellschaft

[Ergebnis anzeigen](#) [zurück](#)

**Wahl-O-Mat**  
 1 von 71 Thesen  
 © Bundeszentrale für politische Bildung  
[Über uns](#) [Kontakt](#) [Wahl-O-Mat](#) [Wahl-O-Mat](#)  
[FAQ](#)  
[E-Mail](#)  
[Info](#)

▶ neu starten  
 ▶ Wahl-O-Mat als ZIP-Datei downloaden

Weitere Informationen rund um die Europawahl und die Europäische Union finden Sie auch unter:

- [www.bpb.de](http://www.bpb.de)
- [www.zdf.de](http://www.zdf.de)
- [www.europarl.eu.int](http://www.europarl.eu.int)

## Die Auswertung ...

... weist die Reihenfolge der Parteien bezüglich ihrer Nähe zu den Positionen der Nutzer und Nutzerinnen aus.

Der Grad der Übereinstimmung wird außerdem durch grüne (große Übereinstimmung) und rote (geringe Übereinstimmung) dargestellt.

Außerdem wird die Partei, die die größte Übereinstimmung zu den Positionen der Nutzerin oder des Nutzers aufweist, mit ihrem Logo angezeigt.

Von dieser Auswertungsübersicht aus haben die Nutzer/innen die Möglichkeit, sich Detailauswertungen zu jeder Partei anzusehen.



**Wahlhilfe**  
 Ihre Angaben haben die höchste Übereinstimmung mit der Partei "Bündnis 90/Die Grünen"

[FAQ](#)  
[E-Mail](#)  
[Info](#)



In der folgenden Liste sind alle Parteien aufgeführt – von der mit der größten bis zu der mit der geringsten Übereinstimmung mit Ihren Positionen. Wenn Sie auf einen Parteinamen klicken, erfahren Sie mehr über die Übereinstimmung bzw. Nichtübereinstimmung mit dieser Partei zu den einzelnen Thesen.

	Übereinstimmung		
	klein	gross	
Bündnis 90/Die Grünen			▶ Thesenvergleich
PDS			▶ Thesenvergleich
SPD			▶ Thesenvergleich
CDU			▶ Thesenvergleich
CSU			▶ Thesenvergleich
FDP			▶ Thesenvergleich

Welche Wahlhilfe bekamen die anderen Nutzerinnen und Nutzer des Wahl-O-Mat?

▶ Auswertung aller bisherigen Antworten  
 ◀ zurück

**Wahl-O-Mat**  
 1 von 71 Thesen  
 © Bundeszentrale für politische Bildung  
[Über uns](#) [Kontakt](#) [Wahl-O-Mat](#) [Wahl-O-Mat](#)  
[FAQ](#)  
[E-Mail](#)  
[Info](#)

▶ neu starten  
 ▶ Wahl-O-Mat als ZIP-Datei downloaden

Weitere Informationen rund um die Europawahl und die Europäische Union finden Sie auch unter:





- [www.bpb.de](http://www.bpb.de)
- [www.zdf.de](http://www.zdf.de)
- [www.europarl.eu.int](http://www.europarl.eu.int)

## Der Detailvergleich ...

... gibt dem / der Nutzer/in die Möglichkeit, nach der „Wahlempfehlung“ seine Positionen mit denen der einzelnen Parteien im Detail zu vergleichen.

Zu jeder These wird die eigene Antwort und die der Parteien angezeigt.

Der Grad der Übereinstimmung wird hier durch farbige Balken symbolisiert, die den Abstand der eigenen Position zu der Position der oben zum Vergleich ausgewählten Partei anzeigen.

-  Kleiner Abstand
-  Großer Abstand
-  Mittlerer Abstand
-  Keine Wertung (Frage wurde übersprungen)

**SPD**

Wählen Sie aus!

Diese Detailauswertung vergleicht Ihre Antworten zu jeder These mit den Antworten einer einzelnen Partei. Jede Partei kann einer These neutral, zustimmend oder ablehnend gegenüberstehen. Ihre Einschätzung wird mit dieser Position verglichen. Sollten Sie bei einer These "Keine Angabe" angekreuzt haben, wird diese These nicht mit gewertet.

Nr.	These	Abstand		Sie	Partei
		groß	klein		
1	Die Türkei soll in die EU aufgenommen werden.			<input type="checkbox"/>	<input type="checkbox"/>
2	Arbeitssuchende aus den neuen Mitgliedsländern sollen ohne Übergangsfrist in allen EU-Staaten arbeiten dürfen.			<input type="checkbox"/>	<input type="checkbox"/>
3	Es sollen EU-weite Volksentscheide eingeführt werden.			<input type="checkbox"/>	<input checked="" type="checkbox"/>
4	Die christlich-abendländische Kultur muss das Fundament Europas sein.			<input type="checkbox"/>	<input type="checkbox"/>
5	Nationale Parlamente müssen wieder mehr Einfluss in der Europäischen Union erhalten.			<input type="checkbox"/>	<input checked="" type="checkbox"/>
6	In der europäischen Verfassung sollte ein Gottesbezug verankert werden.			<input type="checkbox"/>	<input type="checkbox"/>
7	Die deutsche Bevölkerung soll in einer Volksabstimmung über die neue EU-Verfassung entscheiden.			<input checked="" type="checkbox"/>	<input type="checkbox"/>
8	Verstöße gegen den Europäischen Stabilitätspakt sollen strikt bestraft werden.			<input checked="" type="checkbox"/>	<input checked="" type="checkbox"/>

FAQ  
E-Mail  
Info

**Wahl-O-Mat**

neu starten  
 Wahl-O-Mat als ZIP-Datei downloaden

Weitere Informationen rund um die Europawahl und die Europäische Union finden Sie auch unter:

[www.bpb.de](http://www.bpb.de)  
[www.zdf.de](http://www.zdf.de)  
[www.europarl.eu.int](http://www.europarl.eu.int)


In der Auswahlbox kann eine andere Vergleichspartei ausgewählt werden.

Wählen Sie aus!


## Begründungen der Parteien ...


Die Detailauswertung gibt darüber hinaus die Möglichkeit, die Begründungen für die Positionen der Parteien nachzulesen.

Wenn man in der Auswertungsliste auf eine These klickt, so wird in einem Pop-up-Fenster die zugehörige Begründung dieser Partei für ihre Position angezeigt.



These:  
**Keine Noten in der Grundschule!**

Du: 

Statement der Partei: 

Die differenzierte Notengebung an der 2. Klasse trägt nach unserer Ansicht dazu bei, sowohl Eltern als auch Schülern Aufschluss zu geben über ihre Leistungen in einzelnen Teilbereichen. Damit werden Stärken und Schwächen transparenter und können die entsprechenden Maßnahmen nach sich ziehen.

nach oben

## Gesamtstatistik

Die Online-Version bietet außerdem die Möglichkeit, sich ein statistisches Ergebnis aller bisher erzeugten Wahlempfehlungen anzeigen zu lassen.

### Erfolgte Ergebnisse Wahl-O-Mat


[FAQ](#)  
[E-Mail](#)  
[Info](#)

Hier erhalten Sie eine Übersicht, wie oft jede Partei bisher als die Partei mit der größten Übereinstimmung ermittelt wurde. Hierbei handelt es sich nicht um eine Meinungsumfrage oder ein Politbarometer. Das tatsächliche Wahlergebnis wird vermutlich ganz anders aussehen.

	Präferenz	User	Verteilung
Bündnis 90/Die Grünen		10	28,6 %
PDS		9	25,7 %
SPD		7	20,0 %
CDU		3	8,6 %
CSU		3	8,6 %
FDP		3	8,6 %
<b>Summe</b>		<b>35</b>	<b>100 %</b>

[Stand: 24-04-2004 22:09:19]

[← zurück](#)



Wahl-O-Mat

neu starten

Wahl-O-Mat als ZIP-Datei downloaden

Weitere Informationen rund um die Europawahl und die Europäische Union finden Sie auch unter:

- [www.bpb.de](http://www.bpb.de)
- [www.zdf.de](http://www.zdf.de)
- [www.europarl.eu.int](http://www.europarl.eu.int)